

შალვა ამირანაშვილის სახელობის
საქართველოს ხელოვნების მუზეუმის
საგანძურის ფონდში დაცული ადრეული
შუა საუკუნეების ლითონმქანდაკეობის,
ტორევეტიკის, გამოყენებითი ხელოვნებისა და
საწესო-სარიტუალო ნივთების

კ ა ტ ა ლ ო ბ ი

(V საუკუნე X საუკუნის პირველი ნახევარი)



საკატალოგო მასალა აღწერეს, ქრონოლოგიურად დაალაგეს,
შესავალი ნაწილი, კომენტარები და ლიტერატურადაურთეს
გურამ აბრამიშვილმა და ელენე კავლელაშვილმა

შესავალი

ქართული ჭედური ხელოვნების IV–VI სს-ის ნიმუშებს ჩვენამდე თითქმის არ მოუღწევია. ჩვენს საგანძურში დაცულია ამ პერიოდის ქრისტიანული აღმოსავლეთის მეწინავე ქვეყნების ტორევეტიკის არაერთი საყურადღებო ძეგლი, რომლებიც საქართველოსთან ამ ქვეყნების მჭიდრო კონტაქტების თვალსაზრისით უნდა იქნას განხილული და შეფასებული.

საქართველო იმ მცირერიცხოვან ისტორიულ სახელმწიფოთა რიგში ექცევა, რომელმაც რომის იმპერიასთან ერთად პირველი ქრისტიანი იმპერატორის, კოსტანტინე დიდის (324-337) ზეობისას მიიღო რელიგიურად და ეთიკურად სრულიად ახალი სარწმუნოება. IV ს-ის I მესამედში ქართლის მეფე მირიანმა ქრისტიანობა ოფიციალურ სახელმწიფო რელიგიად გამოაცხადა. ეს მოვლენა მრავალსაუკუნოვანი ისტორიის ქვეყნის ცხოვრებაში მნიშვნელოვანი, ძირეული გარდატეხის დასაწყისად იქცა, რამაც არსებითად შეცვალა კიდევ საქართველოს შინაგანი სოციალურ-ეკონომიკური განვითარების, საგარეო-პოლიტიკურ ურთიერთობათა და კულტურულ პრიორიტეტთა ხასიათი. ამ ძირეულმა ძვრებმა საფუძველი ჩაუყარა თვისებრივად სრულიად ახალ, ფეოდალური ხანის ქართული ხელოვნებას.

ქრისტიანობის სახელმწიფო რელიგიად გამოცხადებამ განსაზღვრა საქართველოს მკვეთრი შემობრუნება ირანის მრავალსაუკუნოვანი პოლიტიკური დაქვემდებარებისგან ბიზანტიისკენ. ცხადია, შეუძლებელია უარყვით ის ცხოველი ურთიერთობა კულტურისა და ხელოვნების სფეროში, რაც საქართველოსა და ირანს შორის პოლიტიკური სიტუაციების გამწვავების დროსაც კი არ მოშლილა.

ნათქვამის დადასტურებაა სასანური ხელოვნების ტრადიციების გავლენის კვალი ადრეული შუა საუკუნეების საქართველოს სახვით ხელოვნებაში, რამაც განსაკუთრებულად იჩინა თავი პლასტიკაში. ნიმუშად შეგვეძლო დაგვესახელებინა ინკრუსტირებული ოქროს სარტყელი ძველი ანაგიდან ტრადიციული სასანური ხელოვნების მკაფიო ნიმუშებით (სსსს¹ №4396).

საქართველოს იმდროინდელი საგარეო ინტერესები მარტოოდენ ირანთან ურთიერთობით არ შემოიფარგლებოდა. ჩვენამდე მოღწეული მასალებიდან ნათლად ირკვევა, რომ ქვეყანას მჭიდრო კავშირი

¹ სსსს – საქართველოს საისტორიო და საეთნოგრაფიო საზოგადოება. მასალების აღწერისას სსსს-ში იგულისხმება საზოგადოების მუზეუმ-ბიბლიოთეკა, რომელიც დაარსდა 1907 წელსვე. პირველ მცველად არჩეულ იქნა ილია ფურაძე. იხ.: ლევან ჭილაშვილი. მუზეუმმცოდნეობა და სამუზეუმო საქმის საფუძვლები (ლექციების კურსი). – თსუ, 1984. გვ. 54.

ჰქონდა წინა აზიისა და ხმელთაშუა ზღვის აუზის ცივილიზაციებთანაც. ინტენსიური პოლიტიკური და კულტურული ურთიერთობანი ქრისტიანული აღმოსავლეთის მეწინავე ქვეყნებთან – სირია-პალესტინასთან, კაპადოკიასთან, კოპტურ ეგვიპტესთან, მსოფლიო ცივილიზაციის ცენტრებთან – რომსა და ბიზანტიასთან, მნიშვნელოვნად უწყობდა ხელს ქართული ხელოვნების წინსვლას.

ცხადია, წმიდა ნინოს მიერ ქართლის მოქცევამდე ქრისტეს მოციქულების – ანდრია პირველწოდებულის, სვიმონ კანანელისა და მატათას მიერ ქრისტიანობის ქადაგება, ყოვლადწმიდა ღვთისმშობლის აწყურის ხელთუქმნელი ხატის შემობრძანება, ქრისტიანული თემების ჩამოყალიბება, მღვდელთა და დიაკონთა დადგენა, პირველი ეკლესიის ღვთისმშობლის სახელზე აგება ქრისტიანობის ქართლში შემოსვლის გზებს გვისახავს.² ეს ისტორიული ფაქტები იმის დასტურადაც გამოდგებოდა თუ საიდან იღებდა სათავეებს ჩვენში ადრექრისტიანული ლიტურგიკა, ღმრთისმსახურების სხვადასხვა წესი და, რაც ამჯერად ჩვენთვის საყურადღებოა, იკონოგრაფია.

გასული საუკუნის ევროპის ხელოვნებათმცოდნეობაში ქრისტიანული იკონოგრაფიის წარმომავლობის ორი ძირითადი გზა გამოიკვეთა. მეცნიერთა ერთი ნაწილი მიიჩნევს, რომ მისი საწყისები რომშია საძიებელი. მკვლევართა მეორე ნაწილის დასაბუთებით, რაც ღღისათვის მეტადაა გაზიარებული ხელოვნებათმცოდნეობით ლიტერატურაში, უძველესი ნიმუშების არსებობა სირია-პალესტინაში, კაპადოკიასა და კოპტურ ეგვიპტეში დასტურდება. სწორედ აქ უნდა ჩასახულიყო უძველესი ქრისტიანული იკონოგრაფიული პროგრამები.

ქრისტიანული აღმოსავლეთის ქვეყნებთან მჭიდრო კულტურული კონტაქტები საქართველოს, რომელსაც უძველესი ტრადიციები გააჩნდა კულტურასა და ხელოვნებაში, გზას უხსნიდა, მნიშვნელოვანი წვლილი შეეტანა მსოფლიო ქრისტიანული ხელოვნების საგანძურში. საქართველოს ფეოდალური ხანის ოქრომჭედლობისა და ტიხრული მინანქრის მრავალრიცხოვანი ძეგლები სწორედ ასეთ ნაწარმოებთა რიცხვს განეკუთვნება.

ლითონის მხატვრული დამუშავების ქართული ძეგლებიდან ჩვენამდე უმეტესწილად, საეკლესიო დანიშნულების ნივთებმა მოაღწია. ასეთებია: **ხატები, საწინამშობრო და საყურთხელის წინ აღსამართი ფურები, ბარძიბები, ფეშხები, სამწერობლები, საცეცხლოურები, მანდილები, ქრატები, კვადრთფოლოურები, მიქსიდები, სხვადასხვა სახის რელიეფაროურები**. ისინი უპირატესად ოქროსა და ვერცხლის ფურცლებისგანაა შეჭვილილი, ზოგი კი სხმულია. მაღალმხატვრულ ღირებულებებთან ერთად, ქართველ ოსტატთა მიერ ლითონის მხატვრულად დამუშავების ეს ნიმუშები რთული ტექნოლოგიური პროცესების საფუძვლიან ცოდნას გვიჩვენებს, რაც წინაქრისტიანული, ბრინჯაო-რკინის ეპოქებისა და ანტიკურ-გლინისტური ხანის ტრადიციებისგან იღებს სათავეს. ამიტომაც მასალად კვლავ ოქრო, ვერცხლი, ბრინჯაო და სპილენძი გამოიყენება.

ოქრო და ვერცხლი სუფთა სახით საკმაოდ რბილი ლითონებია და ამდენად შეუფერებელიც ტორეტიკული საბუთაობისთვის. სიმტკიცისთვის ორივე მათგანს ლეგატურებს ურევენ, რაც ძვირფას ლითონებს იმავდროულად სხვადასხვა ტონალობის შეფერილობას ანიჭებდა. ოქრო კადმიუმთან შედნობის შედეგად მომწვანო, სპილენძთან – მოწითალო, ვერცხლთან – მოყვითალო, ხოლო პლატინასთან მთეთრო ფეროვნებას იღებს. ვერცხლის ზედაპირი, კარგად პრიაღდება რა, შესაძლოა მისი მთლიანი ან ნაწილობრივი მოქერა. ყოველივე ეს გამოცდილი ოსტატის ხელში განუმეორებელი პოლიქრომული ეფექტების მიღწევას უზრუნველყოფდა.

ფეოდალური ხანის ქართულ ტორეტიკაში წარმატებით გამოიყენებოდა ურთულესი სათუველიო ტექნოლოგია: **ფილიგრანი, ცვარა, ოქროსა და ვერცხლის ბარძიბი, ვარაუი, სვადი, ტიხრული, ტვიფრული და ფერწერული მინანქარი**. მათი თავშეკავებული, ზომიერი გამოყენებით ქართველი ოსტატები ქმინდნენ ძალზე ეფექტურსა და მხატვრულად გამომსახველ პოლიქრომულ ნაწარმოებებს. ასევე ვხვდებით ოქროსა და ვერცხლის სხმულ ჯვრებს, ბარძიბებს, კანდელებს, საცეცხლოურებსა და გამოყენებითი ხელოვნების სხვა ნიმუშებს.

² წმინდა ანდრია პირველწოდებულის სამოციქულო მოგზაურობების შესახებ ცნობებს ვხვდებით უცხოურ აპოკრიფულ-აგიოგრაფიულ, ჰომილეტიკურ და ჰიმნოგრაფიულ წყაროებში (ორიგენე (185–254 წწ.), ევსევი კესარიელი (263–340), დოსითეოს ტვირელი (მე-4 ს.), ეპიფანე კვიპრელი (მე-4-5 სს.), სოფრონი (მე-4-5 სს.), გრიგოლ ტურელი (მე-6 ს.) და სხვ.). მოციქული ქადაგება „ქვეყნითი ქვეყნად, და ქალაქითი ქალაქად, და სოფლითი სოფლად“ შავი ზღვის სამხრეთიდან ჩრდილოეთში. მისი გზები, ცხადია, საქართველოზე გადიოდა. კონსტანტინეპოლმა მონოზონმა ეპიფანემ (მე-9 ს.) უძველესი ისტორიული წყაროების გადამუშავების საფუძველზე თავის ნაშრომში „წმინდა ანდრია პირველწოდებულის ცხოვრება“ წარმოადგინა კონცეფცია მოციქულის სამი მოგზაურობის შესახებ. მისი თვალსაზრისი გაიზარა ნიკიტა პაფლაგონიელმა (მე-9-10 სს.) „წმინდა და ყოვლადქებული ანდრია პირველწოდებულის შესხმაში“, რომელიც ქართულად თარგმნა ექვთიმე ათონელმა. ანდრია მოციქულის საქართველოში მოღვაწეობა გადმოცემულია „ქართლის ცხოვრებაში“, რუის-ურბნისის ძეგლისწერაში, კლარჯულ მრავალთავში და სხვ. ანდრია პირველწოდებულმა თავისი სამი მოგზაურობისას (40-67 წწ.) იქადაგა ქართველური ტომებით დასახლებულ ტერიტორიაზე, მის სამხრეთ-დასავლეთ, ცენტრალურ და შავი ზღვისპირა რეგიონებში. ზემოთყვანილი ისტორიული წყაროები შეესაბამება საეკლესიო ტრადიციასაც, რომელიც გადმოგვცემს, რომ მაცხოვრის ამალეებისა და სულთმოფენობის შემდეგ ყოვლადწმინდა ღვთისმშობელმა მოციქულეთან ერთად იყარა წილი, თუ ვის რომელ მხარეს უნდა ექადაგა სახარება. დედა ღვთისას წილად ხვდა რა საქართველო, დაიწყო მზადება გამოსამგზავრებლად, მაგრამ გაბრიელ მთავარანგელოზი გამოცხადა და აუწყა: „აწ ნუ განემორები იერუსალიმს, წილხდომილი შენი ქვეყანა განათლდება მომავალში...“. მაშინ ღვთისმშობელმა უხმო მოციქულ ანდრიას, გადასცა თავისი ხელთუქმნელი ხატი და გამოგზავნა საქართველოში.

ჭედური ხატებისა და სხვადასხვა დანიშნულების გამოყენებითი ხელოვნების ნიმუშების უმეტესი ნაწილი ზურგიდან ამოჭედვის ხერხით სრულდებოდა. გამოსახულების ძირითადი ფორმების ზურგიდან ამოყვანის შემდეგ ოსტატი წინა პირიდან ამუშავებდა, სათანადო მოდელირებას ახდენდა და დეკორატიულობას ანიჭებდა ნაწარმოებს.

შუა საუკუნეებიდან ვრცელდება ტვიფრით შესრულებული გამოსახულებანი, რისთვისაც ბრინჯაოს ყალიბებს ამზადებდნენ. რელიეფური ტვიფრების ფიგურებსა და ბიუსტებზე აფენდნენ თხელ ფირფიტებს – ოქროს ან ვერცხლის ფურცლებს და სათანადო იარაღის მეშვეობით ყალიბზე დაწნესით იღებდნენ მასზე დატანილი გამოსახულების სრულ ანაბეჭდს. რაც შეეხება ბრინჯაოს, ეს მასალა უმეტესწილად ადრეულ შუა საუკუნეებში გამოიყენებოდა სხმულებისთვის.

ქართული ოქრომჭედლობის ძეგლები თავდაპირველად ეკლესია-მონასტრებში იყრიდა თავს. ამ რელიგიურ და კულტურულ-საგანმანათლებლო ცენტრებში სხვა დარგებთან ერთად საოქრომჭედლო კერებიც იხსნებოდა. მათი იდენტიფიცირება დღეს შესაძლო ხდება, ერთი მხრივ, თანმხლები წარწერების მიხედვით, ხოლო მეორე მხრივ, დეკორაციული ელემენტებისა და რელიეფურ ქანდაკებათა გამოსახვის, ამა თუ იმ საოქრომჭედლო კერისთვის დამახასიათებელი თავისებურებების გათვალისწინებით.

ასეთი საოქრომჭედლო კერებიდან ამჟამად ცნობილია: *თბილისის, წყნეთის, სამთავისის, თელავის, ალავერდის, გარეჯის, გელათის, მღვთმთვლის, კაცხის, ვაგნათის, შენოსწყლის, ოდიშის, ილიორის, მანრტყელის, სტეფანოს, ცეცხროსის, ზარზმის, საფარის, თმნის, სასულოს, იშქის, იბარისა და სხვათა ძველადი საოქრომჭედლო კერები დასაჯელოები.*

ქართველ ოქრომქანდაკებელთა სახელებიდან მცირედენია შემოგვრჩა: *ასათ მოქნილი, ვახტანგო საფარელი, ასან, თევდორე და გიორგი გვაზაისძენი, თეოთა, იოანე მონის ძე, იოანე დიკონი, ფილიპე, ბემქენ და ბექა ოპიზრები, ვინზე თავიდაისძე და ყოზია, მამნე ოქრომჭედელი, ფანე წიქ(ა)რიძე, პაპუა ბებურიშვილი, ქაიხოსრო ლალიაშვილი, შალვა ლარჯაისელი, ბერთუყა დილაძე, ვინცელი შქროქნილი და სხვათა ძველადი კერები დასაჯელოები.*

დღეისათვის ქართული ოქრომქანდაკებლობისა და ტიხრული მინანქრების ძირითადი კოლექციები თავმოყრილია საქართველოს ხელოვნების მუზეუმის საგანძურში, აგრეთვე ქუთაისის, ზუგდიდისა და მესტიის მხარეთმცოდნეობით მუზეუმებში; ერთი ნაწილი კი ზემო სვანეთის ეკლესიებშია დაცული.

ქართულ ხელოვნებათმცოდნეობაში მიღებული თვალსაზრისით ფეოდალური ხანის ხელოვნებაში ზუროთმოდვრებასთან ერთად მხოლოდ ქართულმა ოქრომჭედლობამ მიაღწია მხატვრული განვითარებისა და სრულყოფის უმაღლეს დონეს. ამის მიზეზები ოქრომჭედლობის თვითმყოფალობაშია საძიებელი, რადგან რელიეფური ქანდაკების, ჩუქურთმისა თუ კედლის მხატვრობისგან განსხვავებით, ოქრომჭედლობა ზუროთმოდვრების საერთო მხატვრულ ამოცანებს არ ექვემდებარებოდა.

ადრექრისტიანული ხანის ტორევეტიკაში მკაფიოდ აისახა ქრისტიანული აღმოსავლეთის ქვეყნების სამხატვრო კერებში შემუშავებული ტრადიციებიც. ცნობილია, რომ ჩვენში ფართოდ შემოდიოდა აღნიშნული ცენტრების, ასევე რომისა და ბიზანტიის გამოყენებითი ხელოვნების ნიმუშები: გულსაკიდი ხატები, მედალიონები, ჯვრები, პიქსიდები, საცეცხლურები, რელიკვარიუმები, რომლებიც, უმეტესწილად, დენების განმეორება და მიბაძვა იყო მხოლოდ. ამ პერიოდის ქართული ლითონმქანდაკებლობის არაერთი ნიმუშის წარმომავლობა სირია-პალესტინის სამხატვრო სახელოსნოებს უკავშირდება: ბრინჯაოს სხმული სანაწილე ჯვრები, საცეცხლურები, რელიკვარიუმები.

ასეთი ატრიბუციისა და ქრონოლოგიის განსაზღვრის დროს, ცხადია, ვითვალისწინებთ: (1) სირია-პალესტინის ახალოგიურ მასალას, (2) ამ რეგიონებისთვის დამახასიათებელ სტილისტურ-ქრონოლოგიურ პარამეტრებს, (3) საეკლესიო ნივთების ფორმის ცვალებადობას, (4) საგნების აღნაგობას, (5) მათი სიუჟეტური კომპოზიციის რეკლამენტაციასა და (6) ზედაპირზე განაწილების პრინციპებს.

საგანძურში დაცული ყველაზე უძველესი ნიმუშებია ექვსწახნაგა ბრინჯაოს სხმული საცეცხლურები გრაფიკულად გამოსახული ასტრალური ნიშნებით. ეს ნიმუშები V-VI სს-ით თარიღდება და პარალელს სირია-პალესტინის საეკლესიო ტორევეტიკის ძეგლებთან პოულობს. VI სს-ის ბრინჯაოს სხმულ საცეცხლურებზე ჩნდება მაცხოვრის ვნებათა ციკლის ამსახველი იკონოგრაფიული პროგრამები. ისინი ერთი მთლიანი უწყვეტი ფრიზის სახით ნაწილდება ჭურჭლის კორპუსის შუა ნაწილზე და ადრეფეოდალური ხანის ტოპოგრაფიას ითვალისწინებს. ახალი აღთქმის სიუჟეტების ამსახველი ეს თემები ხასიათდება ერთობ პირობითი და გამარტივებული ფორმებით – ფიგურები ბლაგვი და კუთხოვანია. რაც შეეხება VII-VIII სს-ის ბრინჯაოს საცეცხლურებს, აქ სულ უფრო მეტ გამომსახველობით ფორმებს იძენს ფიგურები; შეინიშნება სიბრტყობრივ-გრაფიკული სტილისტური ტენდენცია, რაც უფრო მკაფიოდ გამოიხატა VIII-IX სს-ის ტორევეტიკაში.

ბრინჯაოს სხმული ჯვრები და საცეცხლურები უმეტესწილად საქართველოს მთიანი რეგიონებიდანაა. ეს უხშირესად მიბაძვისა და განმეორების საგნებია – როგორც ჩანს, სირიული ტიპის არაერთი სანაწილე ჯვარი თუ საცეცხლური დაუმზადებიათ ამიერკავკასიის საოქრომჭედლო სახელოსნოებში.

V-VII სს-ის ქართული ლითონმქანდაკელობის ძეგლებს ჩვენამდე არ მოუღწევია. ამიტომაც ამ დროის ქანდაკებაზე ჩვენი წარმოდგენა ქვაზე კვეთილ რელიეფურ ქანდაკებებს ეყრდნობა. ქვის სკულპტურაში ორი ძირითადი მიმართულება შეინიშნება: დაბალ და მაღალ რელიეფებში შესრულებული ქანდაკება. ამ ორი მიმართულების გამაერთიანებელი საერთო სტილისტური ნიშანია მათი ხაზგასმულად უტრირებული დეკორაციულობა, რაც ქანდაკების პლასტიკურ ფორმებშიც არ კარგავს თავის გამომსახველობით ძალას და საერთო მხატვრული ამოცანის ერთ-ერთ მნიშვნელოვან კომპონენტად გვევლინება. ასეთი დეკორაციულობა ვლინდება თმის, წვერ-ულვაშის, თვალის გუგების მხატვრულ გადმოცემასა და სამოსის ასეთსავე გააზრებაში.

სამეცნიერო ლიტერატურაში გაზიარებულია თვალსაზრისი, რომ VI-VII სს-ის საქართველოს პლასტიკური ქანდაკების ნიმუშებში მკაფიოდ აირეკლა ანტიკურ-ელინისტური ხელოვნების ტრადიციები ძველი მხატვრული ფორმების რემინისცენციის სახით. ოქრომჭედლობაში ასეთ ძეგლად გვესახება ორი მედალიონი სალოლაშენიდან. აქ ელინისტური ხასიათის პლასტიკურ ფორმებთან თანაარსებობს სასანურ ხელოვნებაში ფართოდ გავრცელებული ელემენტები. ამ სტილისტური ნიშნების საფუძველზე მისი შესრულების დრო VII ს-ის II ნახევრით განისაზღვრა.

VIII-IX სს-ის საქართველოს ლითონმქანდაკელობასა და ქვაზე კვეთილ რელიეფებში შეინიშნება ძირეული სტილისტური ძვრები. ნაცვლად მოცულობითი ქანდაკებებისა, რომლებიც რამდენადმე მაინც გამოხატავდნენ გამოსახულების პლასტიკურ ფორმებს, ადგილი ეთმობა პირობით, სიბრტყობრივ-ხაზოვან გამოსახულებებს. სიუჟეტურ კომპოზიციითა და ცალკეული ფიგურების გადმოცემა სორციელდება გრაფიკული საშუალებებით, სადაც ფიგურის სიბრტყობრივ გამოსახულებებში ხაზგასმული ექსპრესიულობით გამოიყოფა სხეულის ცალკეული ნაწილები (თავი, ხელები...), როგორც მნიშვნელოვანი მხატვრული და აზრობრივი აქცენტები.

ამ სიახლემ, რაც არა მხოლოდ პლასტიკაში, არამედ ხუროთმოძღვრებაშიც გამოიხატა, ქართულ ხელოვნებათმცოდნეობაში აღნიშნული პერიოდის **ძეგლების ახე ვარაძე** **სახე** სახელდებაში პოვა ასახვა.

ასეთი განსაზღვრების საფუძველი საკულტო ხუროთმოძღვრებაში სრულიად ახლებური ფორმების ძიება, ხოლო სახვით ხელოვნებაში სიბრტყობრივ-გრაფიკული სტილის დამკვიდრება გახდა. VIII-IX სს-ის ქართული რელიეფური ქანდაკების ამგვარ განვითარებას სკულპტურის ევოლუციის თვალსაზრისით განსაკუთრებული ღირებულება ჰქონდა. ახალმა ძვრებმა, პლასტიკის სფეროში რომ განხორციელდა, იგი V-VII სს-ის ქანდაკებაში დამკვიდრებული ფორმათა გარეგნული მიბაძვისაგან გაწმინდა და საფუძველი შეამზადა პლასტიკურ ფორმათა შემოქმედებითი შეცნობისთვის.

ქართულ ოქრომქანდაკელობაში *ძიების ხანის* არაერთი ტიპური ნაწარმოებია ცნობილი. ტორეგტიკის ეს ნიმუშები მკაფიოდ გამოხატული სიბრტყობრივ-ხაზოვანი სტილით ხასიათდება.

IX ს-ს განეკუთვნება ბრინჯაოს გულსაკიდი სანაწილე ჯვარი ქვემო სვანეთიდან, რომლის ზედაპირის ერთ მხარეს ჯვარცმული მაცხოვარი, ხოლო მეორეზე ღვთისმშობელია (ორანტა) გამოხატული მხოლოდ გრაფიკულ-ხაზოვანი საშუალებებით. აქვე ვხვდებით ე.წ. „ბიზანტიური ტი პის“ გულსაკიდ ჯვრებს, რომლებიც VII-X სს-ით თარიღდება.

IX-X საუკუნეთა მიჯნის ნაწარმოებია მარტვილის ვერცხლის ენკოლპიონი ზედაპირზე სევადის ფონზე გამოსახული აქცენტირებული ჯვარცმული მაცხოვრით და ღვთისმშობლისა და იოანე მახარებლის პატარა თანამდგომი ფიგურებით. ზურგზე სევადის ტექნიკით შესრულებულ წარწერაში მოიხსენიებიან დედოფალი ხოსრევანუმი და მისი ძენი – ბაგრატ და დავითი.

IX ს-ის 80-იანი წლების ეტაპური ნაწარმოებია ზარზმის ფერისცვალების სასწაულმოქმედი ჭეღური ხატი. მასში მთელი სიცხადით გამოიხატა ეპოქის სტილი. ლიტერატურაში ამ ხატის შესახებ ორი სხვადასხვა თვალსაზრისი გამოითქვა. მკვლევართა ყურადღება მიიქცია იმ გარემოებამ, რომ ხატის ქტიტორულ წარწერაში დასახელებულია ზარზმის მონასტრის მესამე წინამძღვარი პავლე, რომელსაც ეს სასწაულმოქმედი ფერწერული ხატი შეუჭედინებია 888 წელს და მონასტერში დაუსვენებია. მკვლევართა ერთი ნაწილი ამ ფაქტში ხედავდა წინააღმდეგობას, რადგან ბასილი ზარზმელის თხზულებაში მონასტრის დამაარსებლის – სერაპიონის მასწავლებლად გამოცხადებულია მიქაელ პარეხელი. კორნელი კეკელიძის,³ ნიკო მარისა⁴ და ივანე ჯავახიშვილის,^{5, 6} მოსაზრებით, იგი და გიორგი მერჩულეს *გრიგოლ ხანძთელის ცხოვრებაში* მოხსენიებული მიქაელ პარეხელი ერთი და იგივე პიროვნებაა, მამასადამე, IX ს-ში ცხოვრობდა. ამის საფუძველზე სერაპიონ ზარზმელის მოღვაწეობის ხანაც IX-X სს-ით განისაზღვრა. ცხადია, თუ

³ კ. კეკელიძე, 1935, გვ. 117-119.

⁴ H. Mapp, 1902, ც.160.

⁵ ივ. ჯავახიშვილი, 1926, გვ. 166-167.

⁶ ივ. ჯავახიშვილი, 1949. გვ. 176-173.

გავიზიარებდით ზემოთქმულს, 886 წელს ამ ხატს პავლე ვერაფრით ვერ მოაჭედვინებდა, რადგან ამ პერიოდისთვის სერაპიონი იქნებოდა მონასტრის წინამძღვარი. ამიტომაც დაღა ეჭვის ქვეშ ხატზე გამოცხადებული თარიღი.

პავლე ინგოროყვას⁷ თვალსაზრისი ამ საკითხზე ასეთია: სერაპიონ ზარზმელის მასწავლებელი, მიქაელ პარეხელი, როგორც ეს ერთ-ერთ რედაქციაშია დაცული, მოწაფე ყოფილა დიდი შიო მღვინძვისა და ცხოვრობდა ოპიზის მახლობლად ხალხმრავალ მონასტერში, ხოლო გიორგი მერჩულეს თხზულების მიქაელ პარეხელი – ხანძთისა და მიძნაძორის მახლობლად ასკეტურ მარტომყოფობაში.

ეს თვალსაზრისი გავიარებულ იქნა გიორგი ჩუბინაშვილისა⁸ და სიმონ ჯანაშიას⁹ მიერ. გიორგი ჩუბინაშვილის დაკვირვებით, *სერაპიონ ზარზმელის ცხოვრებაში* მოთხრობილია ოთხი ბერის – ამონას, ანდრიას, პეტრესა და მაკარის მიერ ოპიზის ახლად აშენებულ მონასტერზე, ხოლო გიორგი მერჩულე მოგვითხრობს ოპიზის მცირე ეკლესიის პოვნაზე და არა მის აღშენებაზე. ეს კი ორ სრულიად სხვადასხვა პერიოდს გულისხმობს. ოპიზის განმანათლებლები იყვნენ აშოტ კურაპალატი და მისი ძე გუარამი, რომლებიც *მეორედ მაშენებლად* მოიხსენიებიან ეკლესიის წარწერაში. სიმონ ჯანაშიამ ყურადღება გაამახვილა ერთ ფაქტზე: *სერაპიონ ზარზმელის ცხოვრებაში* არსადაა დასახელებული ბაგრატიონთა წარმომადგენელი, რაც შეუძლებელია IX-X სს-ის ვითარების გადმოცემის დროს „ცხოვრების“ ავტორს, ბასილი ზარზმელს გამორჩენოდა. ამ თხზულებაში აღწერილი ვითარება, სადაც ქვეყნის უფლად მხოლოდ ფეოდალია დასახელებული (ჩორჩანელი), შესაფერისია VII-VIII სს-ის სოციალური სიტუაციისთვის, ალბათ, როდესაც მოღვაწეობდა სერაპიონ ზარზმელი. ასეთ შემთხვევაში, ზარზმის ფერისცვალების ჭედურ ხატზე გამოცხადებული თარიღი 886 წელი და მონასტრის მესამე წინამძღვარი პავლე აღარავითარ წინააღმდეგობას აღარ წარმოადგენს.

პავლე ინგოროყვას გამოთქმული თვალსაზრისის რეალობა დადასტურა ზარზმის ფერისცვალების ჭედური ხატის სტილისტური თვალსაზრისით შესწავლამ. ნაწარმოები სიბრტყობრივ-გრაფიკულ მანერაშია შესრულებული. მისი დეკორატიული ელემენტები – გულწერტილიანი წრეები, მიჯრით მიწყობილი მოკლე შტრიხებით შედგენილი ზოლები, ქსოვილის ნაოჭების გრაფიკული ხაზები და, ბოლოს, ცალკეული პლასტიკური ელემენტებისადმი ინტერესი, ძიების ხანის სტილისტური ნიშნებითაა აღბეჭდილი.

ხატს განუცდია არაერთგზის რესტავრაცია-შეკეთება. წარწერაში დასახელებულია ზვიად ერისთავი, რომლის დროსაც – XI ს-ში განუახლებიათ მოჭედულობის ზედა ნაწილი; შედარებით გვიანი რესტავრაციის შედეგია მოჭედულობის ქვედა მონაკვეთი, სადაც ოსტატს შეუცვლია იონანე და იაკობ მოციქულების გამოსახულებანი. აქვე ვხვდებით კიდევ უფრო გვიანი ხანის – XVI-XVIII სს-ის ცალკეულ ფრაგმენტებს, რომელთა დეკორი სრულიად შეუფერებელია IX ს-ის მოჭედულობის საერთო სტილისთვის.

რაც შეეხება საქტიტორო წარწერას, რომელშიც 886 წელთან ერთად XI ს-ის ერისთავი ზვიადიცაა დასახელებული, მხოლოდ იმ დასკვნის გაკეთების უფლებას გვიტოვებს, რომ წარწერა ერისთავის დროსაა გადაწერილი და განახლებული, რომლის დროსაც არ დაუკარგავთ ხატის მოჭედველის ლეწლიც. უდავოდ რესტავრაციის პერიოდისაა ხატის ხის საფუძველიც. ასეთი დასკვნის უფლებას ის ფაქტიც იძლევა, რომ არსებულ საფუძველზე ვერ ეტევა ჭედური ხატი და დიდად სცილდება. ეს მით უფრო საგრძნობია, როცა ვითვალისწინებთ ხატის მოჩარჩოების ჭედურ ფრაგმენტებს, რომელთა მხოლოდ ერთი ნაწილია ხელოვნების მუზეუმში დაცული, ხოლო მაცხოვრის სადღესასწაულო ციკლის ამსახველი ნაწილები ერმიტაჟშია.¹⁰

IX-X სს-ის მიჯნას განეკუთვნება ბედოსოფლის საკურთხევლის წინ აღსამართი ჯვრის ქუდის მოჭედულობის ერთი ლორფინი მახარებლის გამოსახულებით. სოფლის პატარა ეკლესია შეუფერებელი იქნებოდა ასეთი დიდი ზომის (ქუდის გათვალისწინებით) საკურთხევლისწინა ჯვრისთვის. ცხადია, ჭედური ფრაგმენტი შემთხვევით უნდა მოხვედრილიყო აქ სხვა ტაძრიდან, იქნებ მისი დაცვის მიზნითაც. ლორფინი პლასტიკის განვითარებაში მიღწეული სიანხლის დასტურია. აქ კვლავ იჩინა თავი არქაიზაციის ელემენტებმა: ექსპრესიულად დიდი თავი, თმა-წვერის დეკორაციული ხასიათი, პლასტიკურ ფორმათა ერთგვარი პრეტენზიით ნაძერწი სხეულის ზედა ნაწილი. აქვე შეინიშნება სიბრტყობრივ-გრაფიკული ელემენტების თანაარსებობა, რაც გამოსახულების ქვედა მონაკვეთზე გამოიხატა. ასეთივე სტილისტური ნიშნებითაა აღბეჭდილი ფონის დეკორაციული ელემენტები, სადაც თანაარსებობს პლასტიკური და გრაფიკულ-ხაზოვანი სტილი.

⁷ პ. ინგოროყვა. თბ. 1954. გვ. 325-329.

⁸ Г. Н. Чубинашвили, 1959, с. 27-42.

⁹ ს. ჯანაშია, 1936, გვ. 50.

¹⁰ 1894 წელს ა. როინაშვილის გადაღებულ ფოტოზე (№413. ვაზ. „ივერია“. 1894. №188. გვ. 2; ეს ფოტო შემდეგ მოხვდა ფოტოგრაფ დ. ერმაკოვთან და აღირიცხა №13467-ით) შემონახულია ფერისცვალების ხატი ჩარჩოს ზედა და მარცხენა ზოლებით. მათზე დაცულია მოჭედულობის ფრაგმენტები (Г. Чубинашвили. 1959; фото №1). 1923 წელს ხატი ძველი ქართული ხელოვნების მუზეუმში ჩარჩოს ზოლების გარეშე შემოვიდა. დამოუკიდებლად ახლდა მხოლოდ ზედა ზოლის მოჭედულობის ფრაგმენტი. მოგვიანებით გაირკვა, რომ დანარჩენი ნაწილები ერმიტაჟში ინახებოდა.

გელათის საწინამძღვრო ჯვარი X ს-ის I ნახევარს განეკუთვნება, თუმცა მასზე მიმაგრებულ ოქროს ფირფიტაზე მოიხსენიება დავით აღმაშენებელი. ეჭვს გარეშეა, ეს ადრეული ხანის საწინამძღვრო ჯვარი ბაგრატიონთა სახლის სამეფო შტოს კუთვნილი რელიკვიაა.

სალოლაშნური მცირე ზომის ლორფინები ჭედური მიტრის ნაწილებია (იროდიონ სონლულაშვილი),¹¹ რომელზეც მკაფიოდ აღბეჭდა სიბრტყობრივ-გრაფიკულიდან პლასტიკურ სტილზე გარდამავალი ტექნიკური ხერხები და საშუალებანი.

წინამდებარე კატალოგში მხოლოდ V საუკუნიდან X ს-ის I ნახევრამდე ხანის ტორევიკისა და ოქრომქანდაკელობის ნიმუშებია ასახული. მასალა ქრონოლოგიური თანამიმდევრობითაა დალაგებული. ძირითადი საკატალოგო მონაცემები უახლეს¹² სამეცნიერო ლიტერატურას ითვალისწინებს, ხოლო ცალკეული საკითხები ავტორთა მრავალწლიანი კვლევისა და შრომის შედეგია.

მასალა

1. საცეცხლური ასტრალური სიმბოლოებით. სირია-პალესტინა, V-VI სს. ბრინჯაო. სიმაღლე 6,5 სმ, ჯაჭვით 22,5 სმ, პირის დიამეტრი 10სმ (შიდა – 7 სმ), ძირის – 7სმ.

ზემო სვანეთიდან, ჟიბიანის უფლის სახელობის ეკლესიიდან ჩამოტანილია ძველი ქართული ხელოვნების მუზეუმში 1931 წელს, საქართველოს მუზეუმის სვანეთის სამეცნიერო კომპლექსური ექსპედიციის მიერ. სვ. №86

სხმული, ექვსწახნაგა, ბრტყელძირიანი, დგას ბოლოებაპრეხილ სამ ფეხზე. ჰორიზონტალურად გაშლილი პირის კიდეები თითოეულ წახნაგისკენ რკალისებურადაა შეზნექილი და წიბოების ასწვრივ ქმნიან შვერილებს. პირის კიდეებზე სამი ყულფია ამოზიდული, რომელთაგან ორი დაზიანებულია. ჭურჭლის ერთი წვერი გახვრეტილია და მასში ჯაჭვის გამოსაბმელი კაუჭია გაყრილი. საცეცხლურს შერჩენილი აქვს ჯაჭვის ორი მცირე ფრაგმენტი და ჩამოსაბმელი საკიდი. თითოეულ წახნაგსა და საცეცხლურის ძირზე გამოსახულია ორმაგი კონცენტრული წრით გადმოცემული გულწერტილიანი დისკო, რაც მზის სიმბოლოს წარმოადგენს.



ანალოგი: საცეცხლური სოფ. ბორეციდან, სოფია, ნაციონალური მუზეუმი, ინვ.

№2848, იხ. Димитър Овчаров, Маргарита Ваклинова. Ранно византийски паметници о България IV-VII вв. София., 1978. №138.

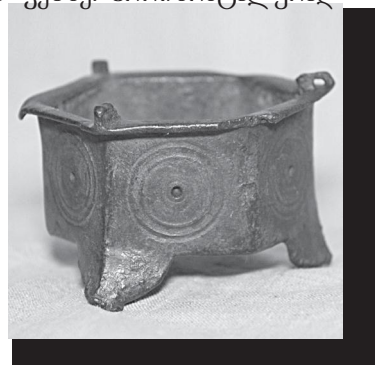
გამოფენა: საგანძურის ექსპოზიცია.

ლიტ.: გამოუქვეყნებელი.

2. საცეცხლური ასტრალური სიმბოლოებით. სირია-პალესტინა, V-VI სს. ბრინჯაო. სიმაღლე 6 სმ, პირის დიამეტრი 9,5 სმ (შიდა – 8,5 სმ), ძირის დიამეტრი 7,2 სმ.

სვანეთში შეიძინა ექ. თაყაიშვილმა 1910 წელს და შემოსწირა საქართველოს საისტორიო და საეთნოგრაფიო საზოგადოების მუზეუმს. სსსს №432.

სხმული, ექვსწახნაგა, ბრტყელძირიანი, დგას წიბოიან, ფიგურული ფორმის სამ ფეხზე. ჰორიზონტალურად გადაშლილი პირის კიდეები თითოეული წახნაგის სიბრტყისკენ მცირედაა შეზნექილი და წიბოების ასწვრივ ქმნიან შვერილებს. სვ. №86-ის მსგავსად შემკულია მზის სიმბოლოური გამოსახულებებით – სამმაგი კონცენტრული წრით გადმოცემული გულწერტილიანი დისკოებით. საცეცხლურს აკლია ჯაჭვი. პირის კიდეებზე ორი კუთხე ამოტეხილია. სამივე ფეხის წვერი დაზიანებულია.



ანალოგი: სვ. №86; საცეცხლური სოფ. ბორეციდან, სოფია, ნაციონალური მუზეუმი, ინვ. №2848, იხ. Димитър Овчаров, Маргарита Ваклинова. Ранно византийски паметници о България IV-VII вв. София. 1978. №138.L

გამოფენა: შუა საუკუნეების ქართული საეკლესიო ხელოვნება საქართველოს

¹¹ 1952 წლის 25 მარტს ქართული ხელოვნების ისტორიის ინსტიტუტში იროდიონ სონლულაშვილმა გააკეთა მოხსენება სალოლაშენის მცირე ლორფინების შესახებ, სადაც აჩვენა, რომ ხუთი ფირფიტა თაღის ქვეშ მდგომი ცალკეული ფიგურის გამოსახულებით და მოკიდებული მსატყურელი ნაწარმოების, კერძოდ, მიტრის მოჭედობის ფრაგმენტებს წარმოადგენდნენ (Г. Чубинашвили, 1959. с. 122).

¹² კატალოგი 1997 წელსაა შედგენილი და დღემდე ხელნაწერის სახით ინახებოდა ავტორთა პირად არქივში (რედ.).

ეროვნულ მუზეუმში. ხელოვნების მუზეუმი. თბ., 2012.

ლიტ.: ე. კაველაშვილი. ოქრომჭედლობა და მცირე პლასტიკა // შუა საუკუნეების ქართული საეკლესიო ხელოვნება საქართველოს ეროვნულ მუზეუმში. კატალოგი. ეძღვნება უწმიდესისა და უნეტარესის, სრულიად საქართველოს კათოლიკის-პატრიარქის ილია II-ის აღსაყდრების 35 და დაბადების 80 წლის იუბილეს. - თბ., 2012. - გვ. 92/1.

3. საცეცხლური ასტრალური სიმბოლოებით. სირია-პალესტინა, V-VI სს. ბრინჯაო. სიმაღლე 5,5 სმ, პირის დიამეტრი 7 სმ (შიდა - 6,2 სმ), ძირის - 6,5 სმ.

სვანეთიდან 1911-1912 წლებშია ჩამოტანილი საქართველოს საისტორიო საეთნოგრაფიო საზოგადოების მუზეუმში. სსსს №729.

სხმული, მომცრო ზომისა, ექვსწახნაგა, ბრტყელძირიანი, დგას სამ ფეხზე. გადმოკეცილ პირის კიდეზე ამოხილული სამი ყულოვიდან ორი ჩამოტეხილია და დაკარგული. ერთის ნაადგილარის გასწვრივ წიბო გახვრეტილია. სვ. №68-ისა და სსსს №432-ისგან განსხვავებით, მისი თითოეული წახნაგი შემკულია მცირე ზომის ხუთი გულწერტილიანი წრით. რეზერვუარის შუა ნაწილი ამოტეხილია.

ანალოგი: სვ. №68; სსსს №432; საცეცხლური სოფ. ბორეციდან, სოფია, ნაციონალური მუზეუმი, ინვ. №2848, იხ. Димитър Овчаров, Маргарита Ваклинова. Ранно византийски паметници от България IV-VII вв. София, 1978. №138.



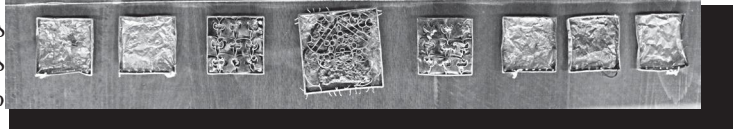
გამოყენა: შალვა ამირანაშვილის დაბ. 110 წლისთავისადმი მიძღვნილი. ხელოვნების მუზეუმი. თბ., 2009.

ლიტ.: გამოუქვეყნებელი.

4. ქამრის ნაწილები ანთროპომორფული გამოსახულებითა და მცენარეული მოტივებით. სასანური სტილი, VI ს. ოქრო, აღმანდინი, ლაჟვარდი, მასტიკა. ქამრის ბალთა 5,4×5,3 სმ; მალა 3,8×3,8 სმ.

ძველ ანაგაში, საფლავში აღმოჩენილია 1925 წელს მოქ. საბაშვილის მიერ. საქართველოს საისტორიო და საეთნოგრაფიო საზოგადოების მუზეუმში შემოვიდა 1926 წელს. სსსს №4396.

ნაკლულია და ფრაგმენტირებული. დარჩენილია შედარებით მოზრდილი ოთხკუთხა ბალთა და შვიდი იმავე ფორმის ოდნავ მომცრო მალა. თითოეული მათგანი გვერდებაკეცილია



და თავის დროზე მონაცრისფრო მასტიკით ყოფილა შეესეხული. მასტიკის ფრაგმენტები მხოლოდ სამ მათგანშია დარჩენილი. ბალთის წინა პირზე მასტიკაზე დაფენილი ოქროს წვრილი მავთულით შედგენილი ბადე გამოსახავს მამაკაცის ბიუსტს სასანური ტი პის სამოსითა და თმა-წვერის დაყენების წესით. გამოსახულება თავის დროზე ინკრუსტირებული ყოფილა, რომლისგანაც უმნიშვნელო ფრაგმენტები შემორჩა. ქამრის მალეები მცენარეული დეკორის ქარგაზე ყოფილა აგებული (შემორჩა მხოლოდ ორ მალას). ოქროს წვრილი მავთულით გამოყვანილია პალმეტების სამი რიგი, რომლის ფონი ინკრუსტირებულია აღმანდინის ფერის მინის საგანგებოდ გამოჭრილი თხელი ფურცლებითა და მალაქიტის ფერის რელიეფური დახშული მინით. ერთ მალაზე დარჩენილია მხოლოდ ოქროს მავთულით შესრულებული ნახატი. დანარჩენი მალეების ზედაპირზე დეკორი დაკარგულია.

გამოყენა: საგანძურის ექსპოზიცია.

ლიტ.: მანანა სინაურიძე. აკლდამა ხორნაბუჯის მიდამოებიდან. - ძეგლის მეგობარი, №9. - თბ., 1967, - გვ. 3-7.

5. საკინძი წვეთპალმეტისანი თავით. საქართველო, VI ს. ოქრო, ბრინჯაო, მინა. სიგრძე 17,5 სმ; თავის სიგანე 2,8 სმ.

ძველ ანაგაში, საფლავში აღმოჩენილია 1925 წელს მოქ. საბაშვილის მიერ. საქართველოს საისტორიო და საეთნოგრაფიო საზოგადოების მუზეუმში შემოვიდა 1926 წელს. სსსს №4397.

მრავალგანივკვეთიანი ბოლოწამახვილებული ბრინჯაოს ღეროს თავი შემკულია ოქროს გოფირებულ ორ მილაკზე მირჩილული, ლურჯი მინით ინკრუსტირებული, წვეთი პალმეტითა და მწვანეთვლიანი სწორკუთხა ბუდით. მილაკებსა და თვალებს გარშემო სდევს ცვარათი შედგენილი ზოლი.

ლიტ.: მანანა სინაურიძე. აკლდამა ხორნაბუჯის მიდამოებიდან. - ძეგლის მეგობარი, №9. - თბ., 1967, - გვ. 3-7.



6. ბეჭედი თავწაკვეთილი. საქართველო, VI ს.

სარდონი. 2,5×2,3 სმ.

ძველ ანაგაში, საფლაგში აღმოჩენილია 1925 წ. მოქ. საბაშვილის მიერ. საქართველოს საისტორიო და საეთნოგრაფიო საზოგადოების მუზეუმში შემოვიდა 1926 წ. სსსს №4401.

სარდონისგან გამოჭრილი სოლისებური განივკვეთის მქონე ბეჭედი თავწაკვეთილია.

ლიტ.: მანანა სინაურიძე. აკლდამა ზორნაბუჯის მღამობიდან. - ძველის მეგობარი, №9. - თბ., 1967, - გვ. 3-7.

7. საცეცხლური ახალი აღთქმის სცენებით. სირია-პალესტინა, VI ს. ბრინჯაო. სიმაღლე 8,7 სმ; პირის დიამეტრი 10,5 სმ (შიდა - 9,5 სმ), ძირის - 5,2 სმ.

საქართველოს საისტორიო და საეთნოგრაფიო საზოგადოების მუზეუმში შემოსულია 1931 წელს. სსსს №5329.

სხმული, თასის ფორმის, დაბალქუსლიანი. ჯაჭვის გასაყრელი სამი მასიური შვერილიდან პირის კიდეზე შემორჩენილია ერთი. ჭურჭლის კორპუსი ორ ფრიზადაა დანაწევრებული, რომელსაც ემატება ყელის შემამკობელი სამი პლასტიკური ზოლი. ქვედა ფრიზი ვიწროა, ქუსლის ზემოთ გარს შემოსდევს და აერთიანებს 16 ანგელოზის ბიუსტს. მუცლის ირგვლივ განაწილებული ზედა ფართო ზოლი შეიცავს ერთმანეთზე მიჯრით, ყოველგვარი გამყოფის გარეშე წარმოდგენილ, ქრისტეს ცხოვრების რვა სცენას: ხარებას, მარიამისა და ელისაბედის შეხვედრას, ქრისტეშობას, მოგვთა თაყვანისცემას, ნათლისღებას, იერუსალიმში შესვლას, ჯვარცმას, მენელსაცხებლე დედათა მისვლას მაცხოვრის საფლაგზე. ეპოქის შესაბამისად იკონოგრაფიული სქემები ხაზგასმულად არქაული ნიშნებით ხასიათდება. ციკლის საწყისი სიუჟეტი, ხარება, ღმრთისმშობელს კომპოზიციის მარცხნივ წარმოგვიდგენს, ფრონტალურად მდგომს, რომელსაც მარჯვენა ხელი ნიკაპთან აქვს მიტანილი, მარცხენა კი ქვევით ჩამოშვებული. მთავარანგელოზი გაბრიელი მარჯვნივაა გამოსახული, წინ გაწვდილი მარჯვენა ხელით. ქრისტეშობა მარტივ რედაქციას ითვლისწინებს: ბეთლემის გამოქვაბულის ცენტრში მაღალ ბაგაში წევს ჩვილი იესო; მარჯვნივ სარეცელზე მწოლიარე ღმრთისმშობელია; მარცხნივ ზის ჩაფიქრებული იოსები; გამოქვაბულისკენ მიემართება ორი მწყემსი კომბლებით ხელში; შობისგან დამოუკიდებლად წარმოდგენილი მოგვთა თაყვანისცემა: სცენის მარჯვენა მხარეს გამოსახული ჩვილიანი ღმრთისმშობელი საყდარზეა დაბრძანებული; მისკენ მარცხნიდან მიემართება სამი მოგვი. ნათლისღების სცენაში ცენტრში იესოა, მარცხნივ წინამორბედი, რომელიც ნათელს სცემს ქრისტეს, მარჯვნივ ანგელოზებია. იერუსალიმში შესვლის მოკლე რედაქცია წარმოგვიდგენს კიცვა ზედა¹³ მჯდომ მაცხოვარს, რომელსაც ყრმა სამოსს უფენს. მხსნელის უკან ჩანს ერთი მოციქული და ქალი ყრმით ხელში. ჯვარცმაში გამართული სხეულით წარმოდგენილი იესოს გრძელსახელოებიანი კოლობოუმი მოსავს. მის ორსავე მხარეს ნაწილდებიან ღმრთისმშობელი და იოანე მოციქული. ზეციურ ზონაში მზე და მთვარე გამოისახება. ციკლის დამამთავრებელ ადღვომის თემაში კომპოზიციის მარჯვენა მხარეს წარმოდგენილი ანგელოზი ორ მენელსაცხებლე დედას მიუთითებს მაცხოვრის ცარიელ საფლაგზე.



ანალოგი: დრეზდენში (Staatliche Kunstsammlungen) დაცული ბრინჯაოს საცეცხლური. იხ. F. Winkelmann, Gudrun Gomolka Fuchs. Frühbyzantinische Kultur. Edition Leipzig. 1987. P.193, №154.

გამოფენა: საგანძურის ექსპოზიცია.

ლიტ.: გურამ აბრამიშვილი. საქართველოს ხელოვნების მუზეუმის საგანძური. თბ., ხელოვნება, 1977.

8. გულსაკიდი ჯვარი ფირუზის თვლიანი ბუდით. ბიზანტია, VI ს. ოქრო, ფირუზი. 3,8×2,5 სმ.

რაჭაში ერთ-ერთ აკლდამაში შემთხვევით ნაპოვნი ჯვარი ელენე დათეშიძემ 1913 წ. შესწირა საქართველოს საისტორიო და საეთნოგრაფიო საზოგადოების მუზეუმს. სსსს №1316. ჯვარი ქართულ საგანძურთან ერთად 1921 წ. გატანილ იქნა საფრანგეთში, 1945 წ. დაბრუნდა პარიზიდან საქართველოში (Опись... с. 30, №85).

ვერტიკალზე ოდნავ განვითარებული, ბოლოებისკენ გაფართოებულ მკლავებიანი ჯვარი ოვალური ფორმის საკიდი ყულფით ფორმდება. მკლავების გადაკვეთაზე მოთავსებულია ფირუზის თვლიანი მაღალი ბუდე.

ანალოგი: Эрмитаж. Инв. №95. А. Банк. Византийское искусство. Л.-М., 1966. таб. 107а. Athenes. Musee Kanellopoulos, inv. №116. Splendeur de Byzance. 1982.

¹³ იხ. მათე, 21, 7; მარკოზი, 11, 7; ლუკა, 19, 35; იოანე, 12, 15 (რედ.).



p. 197. J.1. O.M. Dalton. Byzantine Art. p. 544, fig. 330; A. Orlandos. Collection Helene Stathatos. Objets antiques et byzantins, v. III. Strasbourg. 1963. № 232. pl. XLIV.

გამოფენა: საგანძურის ექსპოზიცია.

ლიტ.: გამოუქვეყნებელი.

9. შანდალი ლამპრის დასადგამი ჯვართ. ეგვიპტე (?), VI ს. ბრინჯაო. სიმაღლე 25 სმ, სადგამის სიგანე 15 სმ, ჯვარის ძირის დიამეტრი 10,8 სმ, პირის – 8,5 სმ.

სვანეთში 1910 წელს შეიძინა ექ. თაყაიშვილმა და შემოსწირა საქართველოს საისტორიო და საეთნოგრაფიო საზოგადოების მუზეუმს. სსსს № 438, 439.

სხმული, ორ ნაწილად გატეხილი, დეფორმირებული სადგამით. ცხოველის სამ ფეხზე დამყარებულ ექვსფურცელა ვარდულის ფორმის სადგამის ცენტრში აღმართულია სხვადასხვა ფორმის ლილვაკებითა და ბურთულებით შედგენილი ღერო. ლამპრის სადგამი მოტეხილია და თან ახლავს. ჯვარი წრიული ფორმისაა, ამოწეული კიდეებით. ცენტრში აღმართულია მრგვალგანიკვეთიანი შვერილი ლამპრის დასამაგრებლად. ჯვარს პირთან შედარებით ფართო აქვს ძირი, რომლის კედლები ქვედა ნაწილისკენ ფართოვდება. ძირი შიგნით შედრეკილია და ცენტრში აქვს მრგვალი ფოსო.



ანალოგები: Lemp – or candlestand, Athenes. Musee Benaki, inv. № 11510; Splendeur de Byzance, Europalia 82 Helless – Grece 2 oct. – 2 dec. 1982. Musees royaux d' Art et d' Histoire. Bruxelles p. 163 № 6; Канделябр с лампой. ГЭ. № 1820/286.

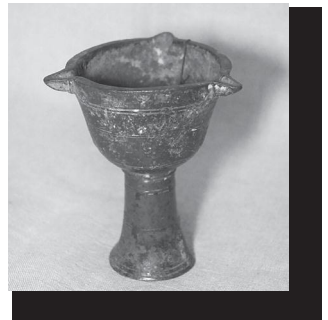
Искусство Византии в собраниях СССР. 1. Каталог выставки. Сов. Художник. М., 1977. с. 168. № 169; Lampsacus on the Hellespont, British Museum. Wealth of the Roman World ad 300-700. Ed. J.P.C. Kent and K.S. Painter. 1977. p. 89. № 151; Lemp – or candlestand with Aphrodite. Kansas City, Nelson Gallery – Atkins Museum (Nelson Fund), 58.5. Age of Spirituality. Late Antique and Early Christian Art, Third to Seventh Century. Catalogue of the exhibition at The Metropolitan Museum of Art, November 19, 1977, through February 12, 1978. Ed. Kurt Weitzmann. The Metropolitan Museum of Art, New York. p. 338-339, № 318.

ლიტ.: გამოუქვეყნებელი.

10. წმიდა წყლის ჭურჭელი, სამტუჩიანი. ქრისტიანული აღმოსავლეთი, VI-VII სს. ბრინჯაო. სიმაღლე 10,7 სმ, პირის დიამეტრი 7,5 სმ, ფეხის დიამეტრი 4,5 სმ.

სვანეთიდან 1921 წელს აკაკი შანიძემ ჩამოიტანა საქართველოს საისტორიო და საეთნოგრაფიო საზოგადოების მუზეუმში. სსსს № 1050.

სხმული, ბარძიმის ფორმის, ფართოპირიანი, ჰორიზონტალურად გადაკეცილი პირის კიდეებით და მახვილკუთხად წარზიდული სამი ტუჩით. დგას წაკვეთილი კონუსის ფორმის ფეხზე. ჭურჭლის ზედაპირი შემკულია შეწყვილებული კონცენტრული ღარებით.



ლიტ.: გამოუქვეყნებელი.

11. კოვზი მეთევზისა და დელფინის გამოსახულებით. სირია, VI-VII სს. ვერცხლი. მთლიანი სიგრძე 8,8 სმ. რეზერვუარი 4,7×2,7 სმ.

საქართველოს საისტორიო და საეთნოგრაფიო საზოგადოების მუზეუმს 1910 წ. შემოსწირა თავადმა დავით ივანეს ძე ლეონიძემ. სსსს № 143. საქართველოს განძთან ერთად კოვზი 1921 წ. გატანილ იქნა საფრანგეთში, ხოლო 1945 წ. დაბრუნდა პარიზიდან საქართველოში.



ოვალური ფორმის პირით და დელფინის სკულპტურულგამოსახულებიანი ტარით. რეზერვუარში გრაფიკულად ჩაწერილია მეთევზე, რომელიც ანკესით იჭერს დელფინს.

ლიტ.: გამოუქვეყნებელი.

12. ჭურჭელი წმიდა წყლისთვის. ბიზანტია, VI-VII სს. ბრინჯაო. სიმაღლე 3 სმ, პირის დიამეტრი 6 სმ, ძირის – 2,8 სმ.

სვანეთში 1910 წ. შეიძინა ექვთიმე თაყაიშვილმა და შემოსწირა საქართველოს საისტორიო და საეთნოგრაფიო საზოგადოების მუზეუმს. სსსს №437.

სმული, თასის ფორმის, გამოკვეთილი, დაბალი ქუსლით. ჰორიზონტალურად გადაშლილი პირის კიდეები ორი ნახევარწრიული შვერილითა და ერთი შვერილი ღეროთა გაფორმებული. ერთი ნახევარწრიული შვერილი ჩამოტეხილი და დაკარგულია. ერთ შვერილს აქვს ხვრელი.

ანალოგიები: იხ. Димитър Овчаров, Маргарита Ваклинова. Ранно византийски памятници от България (IV-VII в). София. 1978. №№88, 89, 90; Frtedhelm Winkelmann, Gudrun Gomolka Fuchs. Fruhbyzantinische kultur. Leipzig, 1987. p.182, №136.

ლიტ.: გამოუქვეყნებელი.

13. საცეცხლური ახალი აღთქმის სცენებით. სირია-პალესტინა, VII ს. ბრინჯაო. სიმაღლე 7,5 სმ, პირის დიამეტრი 11 სმ., ქუსლის – 6სმ.

წერა-კითხვის გამავრცელებელი საზოგადოების მუზეუმი. წ.კ. 20/IX.

სმული, თასის ფორმის, დგას წაკვეთილი კონუსის მსგავს მალალ ქუსლზე. პირის კიდეები მომსხვრეული აქვს. კედლებზე სამი ხვრელია გამოჭრილი ჯაჭვის გასაყრელად. კორპუსის ძირითად არეზე მალალი რელიეფით შესრულებული სახარებისეული სიუჟეტების შემცველი ფრიზია განაწილებული. მეორე ზოლს ქმნის ქუსლის გვერდებზე გრაფიკულად შესრულებული მცენარეული ორნამენტი. ქუსლის ირგვლივ სირიული წარწერაა. ძირზე ცენტრში რელიეფური ძლევის ჯვარია ჩაწერილი. კორპუსზე ქრისტეს ცხოვრების ხუთი სცენა: ხარება, შობა, ნათლისღება, ჯვარცმა და მენელსაცხებლე დედები მაცხოვრის საფლავზე. სცენები ერთ მთლიან ფრიზადაა გააზრებული, მაგრამ №7 საცეცხლურისგან განსხვავებით, აქ კომპოზიციების გამმიჯნავად გამოდის ხეები ან რტოები. შეინიშნება სამოსის ნაწილის პირობითი დრაპირება. თუმცა, პერსონაჟთა თავები კვლავ ტრადიციული ზოგადი ფორმებით გადმოიცემა.

ანალოგი: Censer with Niw Testament scenes. Richmond. Virginia Museum of fine Arts, 67-27. Age of Spirituality. 1979. p. 627, №564.

გამოფენა: საგანძურის ექსპოზიცია.

ლიტ.: A. Javakhishvili, G. Abramishvili. Jewellery and Metalwork in the Museums of Georgia. - Aurora Art Publishers. Leningrad, 1986. №84, 85.

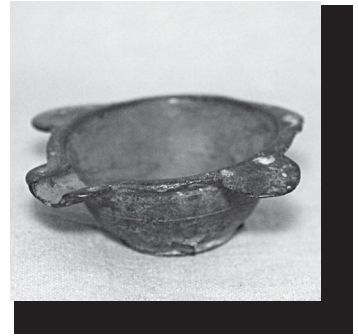
14. საცეცხლური ახალი აღთქმის სცენებით. სირია-პალესტინა, VII ს. ბრინჯაო. სიმაღლე 5,5 სმ, პირის დიამეტრი – 8,1 სმ (შიდა – 7,5 სმ), ძირის – 3,5 სმ.

იელის მაცხოვრის ეკლესიიდან ჩამოტანილია სვანეთის სამეცნიერო ექსპედიციის მიერ 1931 წლის 15 სექტემბერს. სვ. №60.

სმული, თასის ფორმის, ნაკლული, ამოტვრეულია ძირი ქუსლითურთ და კედლების დიდი ნაწილი. მცირედ გადმოკეცილი პირის კიდეზე შემორჩენილია შვერილი ყულფი. ყელი კორპუსისგან რელიეფური წიბოთა გამოყოფილი. პერიმეტრი დაფარულია ორი დეკორაციული ზოლით. პირველს შეადგენს ყელზე გრავირებული მცენარეული დეკორი, მეორეს ქმნის მუცელზე ფრიზულად განაწილებული წმიდა წერილის ამსახველი ხუთი სიუჟეტი. აქედან ხარება, მაცხოვრის შობა, ნათლისღება სრულადაა დაცული; ჯვარცმა და მენელსაცხებლე დედანი მაცხოვრის საფლავთან ფრაგმენტულია. მსგავსად №13 საცეცხლურისა, კომპოზიციები ერთმანეთისგან პირობითი ნიშნებითაა გამიჯნული. ფიგურები ზოგადი პლასტიკური ფორმებით გამოისახება. შეინიშნება ზოგიერთი ნაწილის დეტალიზაციისა და სამოსის დრაპირების ცდა.

გამოფენა: შუა საუკუნეების ქართული საეკლესიო ხელოვნება საქართველოს ეროვნულ მუზეუმში. ხელოვნების მუზეუმი. თბ., 2012.

ლიტ.: ე. კაველაშვილი. ოქრომჭველობა და მცირე პლასტიკა // შუა საუკუნეების ქართული საეკლესიო ხელოვნება



საქართველოს ეროვნულ მუზეუმში. კატალოგი. ეძღვნება უწმიდესისა და უნეტარესის, სრულიად საქართველოს კათოლიკის-პატრიარქის ილია II-ის აღსაყდრების 35 და დაბადების 80 წლის იუბილეს. - თბ., 2012. - გვ. 92/2.

15. ჭაბუკის ორი რელიეფური თავის გამოსახულება. საქართველო, VII ს. ვერცხლი მოოქრული. მედალიონის დიამეტრი 6,7 სმ. ფირფიტა 21,5×9,5 სმ.

საღოლაშენის ეკლესიიდან 1923 წ. ჩამოიტანა სიმონ ჯანაშიამ საქართველოს საისტორიო და საეთნოგრაფიო საზოგადოების მუზეუმში. 1925 წ. 14 ნოემბერს გადაეცა ძველი ქართული ხელოვნების მუზეუმს. სსსს №3508; ქ. 1066.



ორივე თავის რელიეფურ გამოსახულებაში აირეკლება ანტიკურ-ელინისტური და სასანური ხელოვნების ტრადიციები. გვიან ხანაში მედალიონები გრძივ ლორწინზე გადაუტანიათ.

გამოფენები: საგანძურის ექსპოზიცია. უნევა, 1979, №1; პარიზი, 1982, №40.

ლიტ.: Г. Н. Чубинашвили. Тб., 1959. с. 117-126; 436, ил. 106; T. Sanikidze, G. Abramishvili. Geneve, 1979. №1. Au pays de la toison d'or. Paris. Galeries Nationales du Grand Palais. 17 avril-26 juillet 1982. №40; A. Javakhishvili, G. Abramishvili. Leningrad, 1986. №83.

16. გულსაკიდი მედალიონი მავდრებლის გამოსახულებით. საქართველო, VIII-IX სს. ბრინჯაო. დიამეტრი 5 სმ.

სვანეთში 1910 წელს შეიძინა ექვთიმე თაყაიშვილმა და შემოსწირა საქართველოს საისტორიო და საეთნოგრაფიო საზოგადოების მუზეუმს. სსსს №447.



სხმული. წინა პირზე დაბალი რელიეფით გამოსახულია ფრონტალურად მდგომი მამაკაცი მთელი ტანით, მარცხნივ მიმართული ფეხის ტერფებით, რომელსაც ექსპრესიულად გაძლიერებული ხელის მტევნები ვედრების პოზაში აქვს ზეაწვდილი. გულზე გრაფიკულადაა გამოსახული ჯვარი. მედალიონის ზურგი დაფარულია აყვავებული ტოლმკლავა ჯვრით.

გამოფენა: საგანძურის ექსპოზიცია.

ლიტ.: გამოუქვეყნებელი.

17. გულსაკიდი და სანაწილე ჯვარი ჯვარცმული მაცხოვრისა და ღმრთისმშობლის გამოსახულებებით. ბიზანტია, IX სს. ბრინჯაო, 7,5×3,7 სმ.

შემთხვევითაა აღმოჩენილი 1976 წ. სოფ. ხოფურში (ლენტეხის რ-ნი), ნაეკლესიარზე, აკლდამაში, ეთერ ქურასბედიანის ეზოში. 1977 წ. გურგენ ქურასბედიანმა შემოსწირა ხელოვნების მუზეუმს. №11296.



ჯვარი ვერტიკალზეა განვითარებული, აქვს ბოლოებისკენ ოდნავ გაფართოებული მკლავები. შედგება ორი, ერთმანეთზე მისასხრული, სხმული ნაწილისგან: წინა პირისა და ზურგისგან. ორივე მხარის ზედაპირი შემკულია ჩაკვეთით შესრულებული გრაფიკული გამოსახულებებით. წინა პირზე მოცემულია „სიკვდილითა სიკვდილისა დამთრგუნველი“ ჯვარცმული მაცხოვარი გამართული თავითა და სხეულით, თვალგახელილი. მოსავს უსახელო, შუა წვივებამდე დაშვებული კოლობიუმი.

ჰორიზონტალურ მკლავებზე მოცემულია ბერძნულენოვანი განმსაზღვრელი წარწერა Ιη Χρ. ზურგზე მთელი ტანითაა წარმოდგენილი ღმრთისმშობელი ორანტა ჰორიზონტალურ მკლავებზე გატანილი კვიპაროსისა და პალმის ორ-ორ ხეს შორის. ზედა მკლავზე ღმრთისმშობლის თავის ზემოთ პუნსონებითაა გამოყვანილი ჯვარი.

ანალოგი: Splendeur de Byzance, Europalia 82 Helless – Grece 20 octobre – 2 decembre 1982. Musees royaux d'Art et d'Histoire. Bruxelles p.168. br.11; inv.ACO 75.1.1.

გამოფენა: საგანძურის მუდმივმოქმედი ექსპოზიცია.

ლიტ.: გამოუქვეყნებელი.

18. საცეცხლური ახალი ალთქმის სცენებით. სირია-პალესტინა, VIII-IX სს. ბრინჯაო. სიმაღლე 8,6 სმ; პირის დიამეტრიც 11,2 სმ (შიდა – 10,2 სმ), ძირის – 6 სმ.

არხოტიდან. 1979 წ. ეთნოგრაფმა მარინე კანდელაკმა შემოსწირა ხელოვნების მუზეუმს. №11320.

სხმული, თასის ფორმის, დგას საშუალო სიმაღლის ბოლოსკენ გაგანიერებულ ქუსლზე. ჭურჭლის ოდნავ გადმოკეცილ პირის კიდეებზე აღმართულია სამი შვერილი. ჯაჭვის გასაყრელი ყულფები ჩამოტეხილია

და გვიან ხანაში სამი ხერელი გამოუჭრიათ. ერთ მათგანს შერჩენილი აქვს ჯაჭვის ნაწივეტი. საცეცხლურის ზედაპირი დანაწევრებულია დეკორატიული ზოლებით. ორ დამოუკიდებელ ზოლს ქმნის ყელსა და ქუსლზე მოთავსებული გრავირებული მცენარეული მოტივი. მათ შორის არსებულ არეზე მაღალი რელიეფითაა გადმოცემული ახალი ალთქმის ხუთი კომპოზიცია: ხარება, ქრისტემობა, ნათლისღება, ჯვარცმა და მენელსაცხებლე დედანი მაცხოვრის საფლავთან. მარჯვნივ საფლავისკენ გაწვდილი ხელით ლოდზე მჯდომარე ანგელოზია გამოსახული. მარცხნივ დგას მენელსაცხებლე დედა. ჭურჭლის ძირზე გამოსახულია ღმრთისმშობელი, რომლის ერთ-ერთი სიმბოლური სახე საცეცხლურიცაა – აკი მან „დაიღია დაუტევერელი“. ზოგადი პლასტიკური ფორმებით გადმოცემული ახალი ალთქმის სცენები ფრიზულად ნაწილდება და კომპოზიციითაა გამოყოფად გამოდის სოლისებური პლასტიკური ელემენტები. პერსონაჟთა მოცულობით თავებზე სახის ნაკვთები გრაფიკული ხერხებითაა გადმოცემული.

გამოფენა: საგანძურის ექსპოზიცია.

ლიტ.: გამოუქვეყნებელი.

19. საცეცხლური ახალი ალთქმის პერსონაჟებით. სირია-პალესტინა, IX ს. ბრინჯაო (?). სიმაღლე 11 სმ, პირის დიამეტრი 8,6 სმ (შიდა – 7,7 სმ), ძირის – 5 სმ.

სვანეთში 1910 წ. შეიძინა ექვთიმე თაყაიშვილმა. შემოსწირა საქართველოს საისტორიო და საეთნოგრაფიო საზოგადოების მუზეუმს. სსსს №427.

სხმული, თასის ფორმის, დგას წაკვეთილი კონუსის ფორმის მაღალ ქუსლზე. პირის კიდეზე აქვს მომცრო და მოზრდილი ექვსი შეერილი. მოზრდილი შვერილები ჯაჭვის გასაყრელი ყულფებით ბოლოვდება. ჭურჭლის ზედაპირი რელიეფური კონცენტრული ზოლებით ფრიზებადაა დაყოფილი. ყელს გარშემოუყვება გრაფიკული ხერხებით შესრულებული ფოთლოვანი დეკორი. მუცლის ირგვლივ ერთმანეთზე გადაჭდობილი მცენარეული ყლორტებით იქმნება ექვსი მედალიონი. თითოეული მათგანი შეიცავს თითო რელიეფურ ფიგურას. ცენტრალურ მედალიონში წარმოდგენილია ფეხზე მდგომი მაცხოვარი, საპირისპირო მხარეს – საყდარზე მჯდომი ღმრთისმშობელი ნიკოპეა; ქრისტეს ორივე მხარეს მედალიონებში ვედრებით მიმართული თითო ანგელოზი, ხოლო ღმრთისმშობელთან პეტრე და პავლე მოციქულებია გამოსახული. მედალიონებს შორის არეები რელიეფური მცენარეული დეკორითაა გამშვენებული. საცეცხლურის ძირზე, ორ ხეს შორის მდგომი ღმრთისმშობელია ჩაწერილი.

გამოფენა: საგანძურის მოდმივმოქმედი ექსპოზიცია.

ლიტ.: გამოუქვეყნებელი.

20. სანაწილე-გულსაკიდი ჯვარი ზურგზე წრიული ხერელებით. ბიზანტია (?), IX ს. ბრინჯაო. 7,7×4,4 სმ.

სვანეთიდან 1911 წ. ჩამოტანილია საქართველოს საისტორიო და საეთნოგრაფიო საზოგადოების მუზეუმში. სსსს №759.

სხმული, ვერტიკალზე განვითარებული, ბოლოებისკენ ოდნავ გაფართოებული მკლავებით. ზედაპირზე განაწილებულია მარტივი გრაფიკული ორნამენტით ერთმანეთთან დაკავშირებული ხუთი წრიული ხერელი. ჯვრის ზედა ნაწილზე გვიან ხანაში ყუნწი მიუმაგრებიათ.

ანალოგი: Splendeur de Byzance, Europolia 82 Helless – Grece 20 octobre – 2 decembre 1982. Musees royaux d' Art et d' Histoire. Bruxelles p.169. br.11; inv.ACO 75.1.3.; Antoine Munoz. L' Art Byzantin a l' Exposition de Grottaferrata, Rome, M.CM. VI, p.168, fig.126.

ლიტერატურა: გამოუქვეყნებელი.

21. ფერისცვალების ხატი. ზარზმა, 886 წ. ვერცხლი მოოქრული, ხე.

XVI ს-ში ზარზმიდან გადაიტანეს შემოქმედის მონასტერში. 1923 წელს გადადნობისა და გაყიდვის მიზნით წაღებულ იქნა „ტორგისინში“, შემდეგ გადმოიტანეს ძველი ქართული ხელოვნების მუზეუმში. გ. 47.





25. მიტრის ჭედური ფრაგმენტები მაცხოვრის და მოციქულების გამოსახულებებით. საქართველო, IX-X სს. ვერცხლი მოოქრული. 7,5×5,8სმ.; 18,5×8,5სმ.; 18,5×8,5სმ.; 15×8სმ.; 18,5×8სმ.; 14,2×8,5სმ.



სალოლაშენის ეკლესიიდან 1923 წელს ჩამოიტანა სიმონ ჯანაშიამ საქართველოს საისტორიო და საეთნოგრაფიო საზოგადოების მუზეუმში. 1925 წ. 14 ნომბერს გადაეცა ძველი ქართული ხელოვნების მუზეუმს. სსსს №3508; ქ. 1066.

დაცულია ხუთი სწორკუთხა, წაგრძელებული ფორმის ლორფინი, ერთი ნაკლული ფირფიტა. თითოეული ლორფინი შემოზღუდულია ორნამენტული დეკორითა და ცრუგრეხილით. სამ მათგანს ქვემოდან საზღვრავს სამ-სამი პალმეტით შედგენილი ზოლი. ცენტრალური – მაცხოვრის გამოსახულებიანი ფირფიტა პალმეტებიან ზოლს არ ითვალისწინებს და მის ჩარჩოს ემატება რელიეფური კოპებით შედგენილი რიგი. მოციქულები შარავანდების გარეშე, მთელი ტანით, ფრონტალურად გამოსახებიან შეწყვილებულ სვეტზე დამყარებულ კაპიტელებიანი თალით შემოსაზღვრულ ძლიერად მოოქრულ ფონზე. მაცხოვარი ჯვრული შარავანდითაა მოსილი. მისი საბრძანებელი განთავსებულია ჰორიზონტალურად განზიდულკიდებიანი ნახევარწრიული თავსართის ქვეშ. ქრისტეს მაკურთხეველი მარჯვენა მკერდის წინ აქვს აღმართული, მარცხენაში სახარება უპყრია სევადით შესრულებული ქართული ასომთავრული სამსტრიქონიანი წარწერით: **vdhy \ skbcib m(e)v(ar n(a)t(e))ლი ს(ოფლისა)ი**. მოციქულთაგან პეტრეს გასაღები უპყრია, სამ მათგანს – დახურული სახარება. დიაკონისგან მხოლოდ თავია გადარჩენილი. ზოგიერთ მათგანს ახლავს ნუსხურშერეული ასომთავრული განმსაზღვრელი წარწერა: **gnt \ ob `p(e)t(r)e w(mida)i`**, **oQ\ vrj\p** „წ(მიდა)დ \მ(ა)რკოზ“, **Irb** „დ(ა)კ(ონ)ი“. წმ. მარკოზი კურთხევის შესტს ორი, ხოლო ერთ-ერთი მახარებელი ერთი თითით გამოხატავს. ყურადღებას იქცევს გამოსახულებათა თმა-წვერის პლასტიკური და გრაფიკულ-დეკორაციული დამუშავება, სამოსის ტეხილხაზოვანი და სწორხაზოვანი დრაპირება. ოსტატის მთავარი ყურადღება მაცხოვარზე ნაწილდება და მისი ქანდაკება სტილისტურად განსხვავდება დანარჩენი ფიგურებისაგან.

გამოფენები: საგანძურის ექსპოზიცია; ფენევა, 1979; ვენა, 1981; ბელგრადი, 1981; პარიზი, 1982.

ლიტ.: Г. Н. Чубинашвили . 1959. с.117-120. таб. 14-20; G. Abramišvili. Tbilisi. 1977. №18. Т. Sanikidze, G. Abramishvili. Geneve. 1979. №5. W. Seipt – Т. Sanikidze. Kunstelrhaus Wien. 18. September bis 15. November 1981. abb.11(Kat.Nr.15-20); Средньовековна уметност Грyзије. Београд. 1981.№5; Au pays de la toison d'or. Paris. Galeries Nationales du Grand Palais. 17 avril-26 juillet 1982.№43; A. Javakhishvili, G. Abramishvili. 1986. №95,96.

26. საწინამძღვრო ჯვარი წმიდანთა გამოსახულებებით. საქართველო, X ს-ის I ნახევარი. ოქრო, ვერცხლი, ხე. 33,5×42 სმ.

გელათიდან საწინამძღვრო ჯვარი 1921 წელს საქართველოს განძთან ერთად გატანილ იქნა საფრანგეთში, 1945 წელს დაბრუნდა პარიზიდან საქართველოში (Опись... с. 33, №27).

სწორმკლავებიანი ჯვარი ვერტიკალზეა განვითარებული და ორივე მხარეს ვერცხლითაა შეჭედილი. აქედან ზურგის ფირფიტა გლუვია და დაუფერავი. წინა პირი ძლიერ მოოქრულია. მოჩარჩოებულია ორი ცრუ გრეხილი ზოლით. მის გლუვ ფონზე მაღალი რელიეფით შესრულებული გამოსახულებები ნაწილდება. ჯვრის კომპოზიციურ აზრობრივ ცენტრს წარმოადგენს მკლავების გადაკვეთაზე მოცემული დიდი ზომის ნახევარსფერო, რომელიც მზეს (მაცხოვრის სიმბოლოს) წარმოადგენს. ჰორიზონტალურ მკლავებზე ორმაგი ცრუგრეხილით გარშემოვლებულ ოთხ მედალიონში ჩაწერილია მახარებლების ნახევარფიგურები: